

Муниципальное бюджетное дошкольное образовательное учреждение
центр развития ребенка – «Детский сад №132»
(МБДОУ ЦРР – «Детский сад №132»)

**«СТРАТЕГИЯ УСПЕШНОЙ АДАПТАЦИИ
ДЕТЕЙ К УСЛОВИЯМ ДЕТСКОГО САДА»**

долгосрочный проект

(2014-2017)

БАРНАУЛ



Социально-экономическое и демографическое положение, сложившееся в России в последние десятилетия, и необходимость соответствовать общемировым тенденциям развития требуют проведения в жизнь государственной политики и управленческих решений, улучшающих человеческий потенциал, оптимизирующих развитие и реализацию индивидуальных возможностей каждого ребенка, начиная с раннего детства.

В современной системе образования много сделано для возрождения «педагогике раннего детства», восстановления системы «ясельного» образования, успешно функционировавшей до 80-х годов прошлого столетия: созданы программы, технологии, готовятся педагогические кадры.

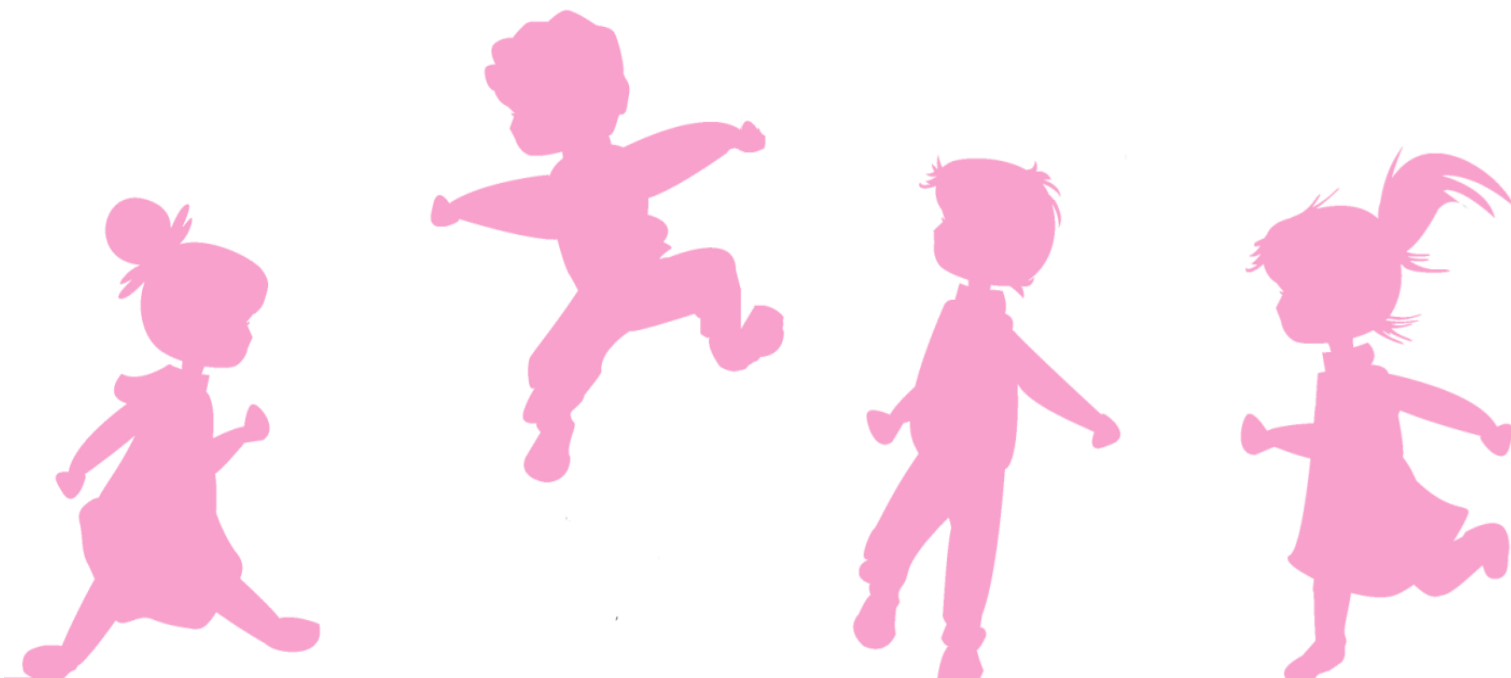
Значительным достижением современного образования стало введение в практику новых форм сотрудничества дошкольных учреждений и родителей: группы раннего развития и кратковременного пребывания детей, лекотеки и центры игровой поддержки, консультационные центры и клубы.

Новые формы работы дают возможность не разлучать ребенка с родителями, не нарушая уже сформированные и такие важные для него привязанности, расширить социальные контакты, разнообразить, обогатить условия воспитания и развития.

Современная ситуация в образовании предполагает активное участие родителей в педагогическом процессе еще до рождения ребенка. Сегодня родительское сообщество выступает социальным заказчиком содержания воспитательно-образовательной деятельности дошкольного учреждения.

В Барнауле много детских садов: больших и маленьких, новых и старых, но каждый из них имеет свой секрет, свою изюминку, свою неповторимость. На интернет форумах родители ведут переписку о детских садах: какой лучше и теплее, какой современной и компетентней, ближе к дому или работе.

В нашем дошкольном учреждении на протяжении ряда лет отшлифовывался уникальный опыт успешной адаптации и социализации детей. Мы с огромным удовольствием готовы поделиться с коллегами не только нашей страны, но и других зарубежных стран.



ПРОЕКТ

«Стратегия успешной адаптации детей к условиям детского сада»

ЦЕЛЬ: создание целостной системы воспитания детей раннего дошкольного возраста.

Государственная политика поддержки российских семей при помощи материнского капитала способствовала увеличению рождаемости вторых и последующих детей. В этой связи особую важность приобретает оказание своевременной систематической медико-психолого-педагогической помощи потенциальным родителям и семьям с детьми раннего возраста.

В нашем дошкольном учреждении выстроена на наш взгляд новая модель взаимодействия детского сада и семьи, начиная с сознательного зачатия ребенка до успешного перевода малыша на общественное воспитание.

Наше дошкольное учреждение устанавливает контакт с семьями задолго до официального прибытия ребенка. С этой целью было проведено **маркетинговое исследование** в микрорайоне по:

- социально-культурным объектам;
- социальному статусу семей, имеющих детей дошкольного возраста;
- потребностям родителей в видах и качестве образовательных услуг;
- социально-образовательной системе защиты детей, не посещающих ДОО.

Была составлена демографическая карта микрорайона, где находится дошкольное учреждение. Она включает в себя следующие данные:

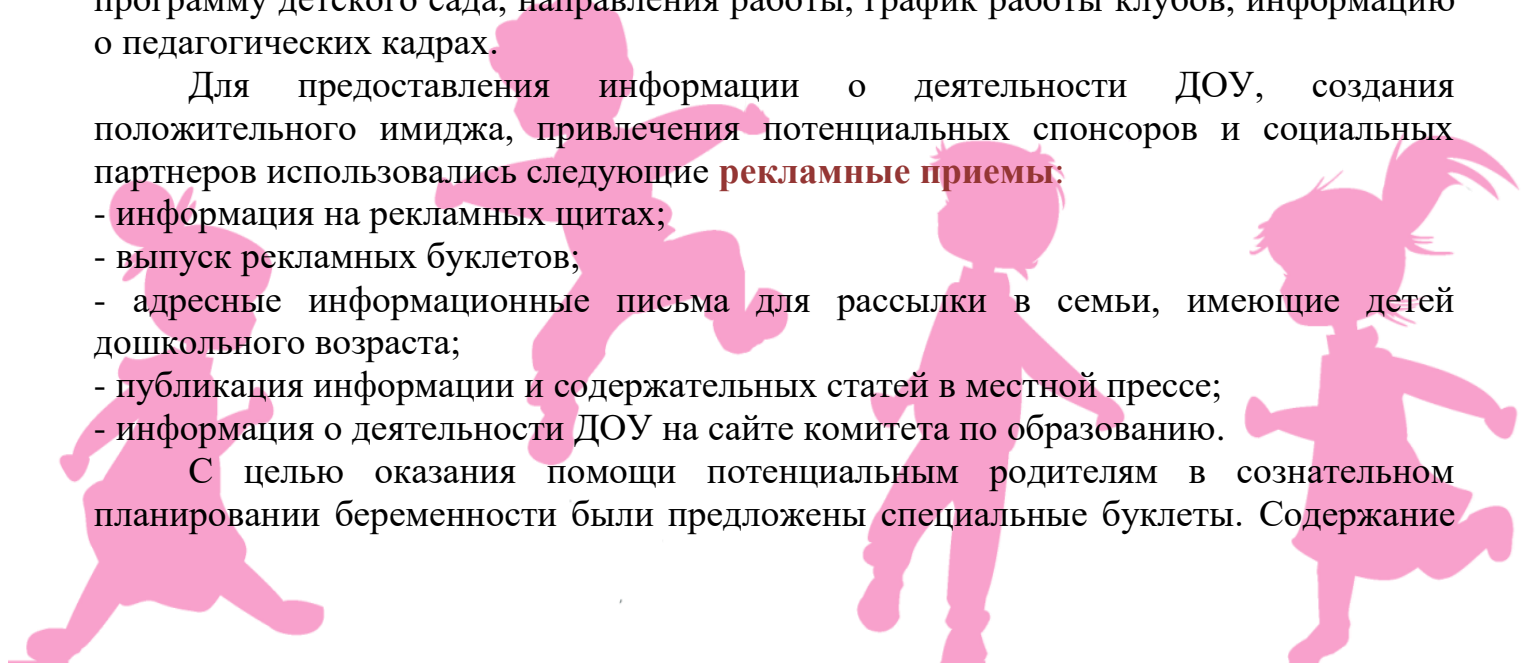
- возрастной состав жителей микрорайона;
- количество беременных женщин;
- количество детей дошкольного возраста посещающих ДОО и неорганизованных.

Для систематического изучения запросов родителей, их требований к работе дошкольного учреждения, проводилось анкетирование родителей детей посещающих дошкольное учреждение и потенциальных воспитанников. Анализ полученной информации показал, что немаловажную роль в сотрудничестве с родителями микрорайона играет предоставление информации о деятельности детского сада, как открытой образовательной системе, которая включает в себя программу детского сада, направления работы, график работы клубов, информацию о педагогических кадрах.

Для предоставления информации о деятельности ДОО, создания положительного имиджа, привлечения потенциальных спонсоров и социальных партнеров использовались следующие **рекламные приемы**:

- информация на рекламных щитах;
- выпуск рекламных буклетов;
- адресные информационные письма для рассылки в семьи, имеющие детей дошкольного возраста;
- публикация информации и содержательных статей в местной прессе;
- информация о деятельности ДОО на сайте комитета по образованию.

С целью оказания помощи потенциальным родителям в сознательном планировании беременности были предложены специальные буклеты. Содержание



буклетов представляет собой полезные советы и рекомендации специалистов городской поликлиники №10 и дошкольного учреждения, о том, как родить и воспитать счастливого и деятельного ребенка.

Считаем, что беременность это самое оптимальное время для формирования чувства ответственности у молодых мам и пап за воспитание и развитие ребенка, поэтому в дошкольном учреждении начата работа по организации пренатального воспитания (в переводе с французского «пре» - до, «наталь» - рождение).

История пренатального воспитания насчитывает уже несколько тысяч лет. Некоторые античные культуры предписывали беременным воздерживаться от наблюдения неприятных ситуаций или тяжелых переживаний, иначе даже настаивали на аборте. В далекие времена у китайцев существовали «Центры покоя», где будущие мамы находились в атмосфере красоты. Индусы считали, что будущих матерей надо обучать тому, как передавать мысли своему плоду. Для благополучного внутриутробного развития считалось важным радостное настроение матери, возвышенные мысли, занятие искусством.

Именно поэтому в нашем детском саду разработан проект **«В ожидании чуда...»**, в рамках реализации проекта организован **клуб молодых мам «Карпуз»**. Это неформальная организация на базе дошкольного учреждения, которая объединяет будущих мам заинтересованных в гармоничном развитии своих малышей еще до их появления на свет. В клубе ежемесячно проводятся разноплановые встречи.

Это встречи с искусством в изостудии детского сада, встречи с музыкой в музыкальном зале, встречи с психологом в специально оборудованном кабинете коррекции. Организаторы встреч заботятся о комфортном пребывании мамы в интересном положении, ее эмоциональном благополучии, выстраивают общение на основе активного сотрудничества. Посещать эти встречи может и будущий папа, если он при этом располагает временем и желанием.

Первые дни после возвращения из роддома – период адаптации всей семьи к новым условиям жизни вместе с младенцем, ломка стереотипов прежнего образа жизни. Как бы то ни было, с первых дней начинается нелегкий кропотливый труд по уходу за младенцем. Его нужно перепеленать, накормить, проследить, как он спит. В этот нелегкий период дошкольное учреждение предлагает мамам свою посильную помощь: каждый четверг мама или папа могут **позвонить по нашему телефону** и задать интересующие их вопросы педагогу-психологу, медсестре, специалистам, воспитателям или прийти на консультацию.

Малыш подрастает, и мы предлагаем родителям **совершать прогулки на территории нашего детского сада**, поиграть на специально-оборудованных площадках, полюбоваться красотами природы, пообщаться с сотрудниками и детьми. Эти прогулки являются заключительным этапом проекта «В ожидании чуда...»

А когда ребенку исполняется 1 год 6 месяцев, семья получает письмо-приглашение. В этом возрасте ребенок может посещать занятия в **группе кратковременного пребывания «В ясли с мамой»**.

Проект «В ясли с мамой» является следующим этапом пилотного проекта и успешно реализуется с 2008 года: группа для неорганизованных детей

функционирует для 12-15 детей, занятия проводятся 2 раза в неделю при активном участии родителей. Педагогами организовано пространство активного освоения мира в процессе различных видов деятельности:

- речь и речевое развитие;
- двигательные навыки;
- творческие способности;
- музыкальные способности.

Педагогами адаптационной группы скоординированы различные линии развития ребенка, представлена целостная система взаимодействия детей и взрослых, которые заинтересованы в раннем развитии.

Ежегодно занятия в адаптационной группе заканчиваются выпускным балом, на котором участники проекта (дети-родители-педагоги) демонстрируют свои успехи, подводят итоги, получают информационные буклеты с приглашением на летние встречи с педагогом-психологом и воспитателями адаптационной группы.

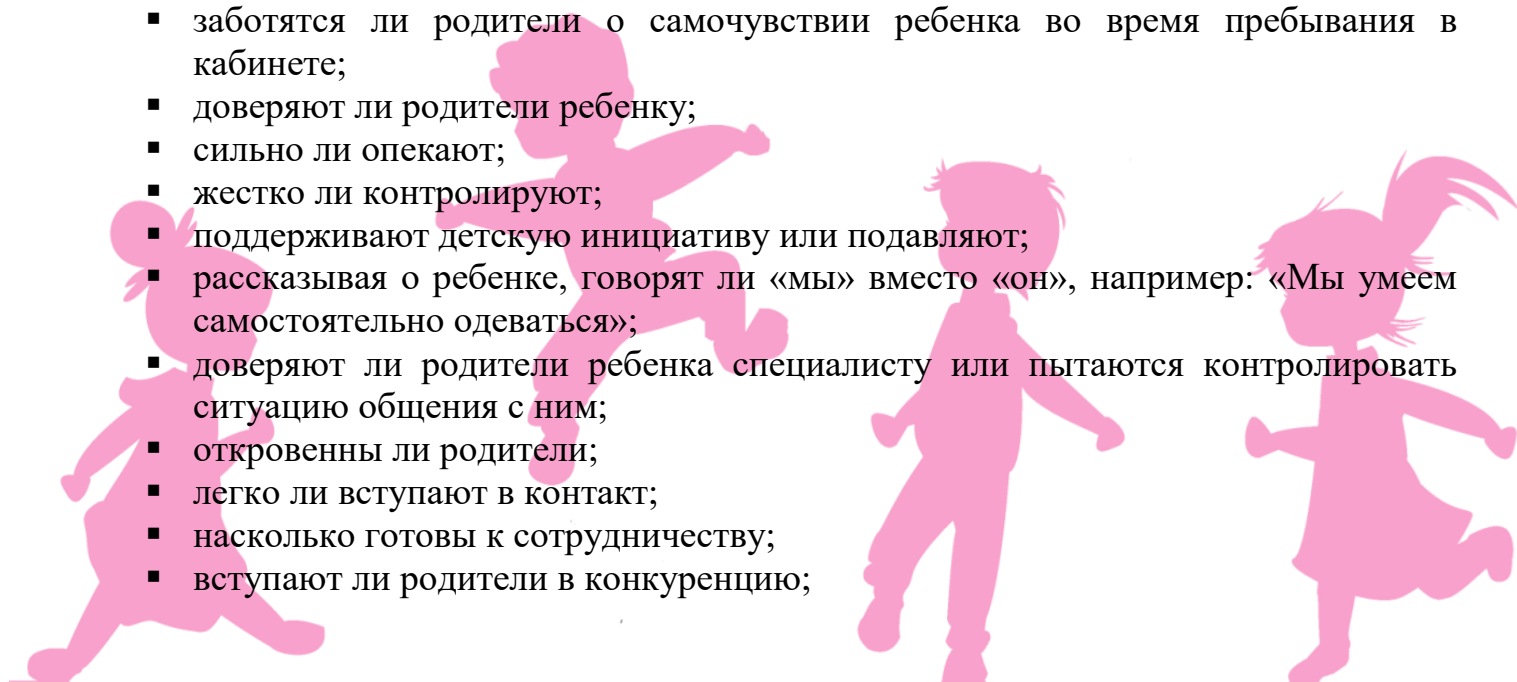
С целью смягчения сложного процесса перехода ребенка из семьи в дошкольное учреждение воспитателями ясельной группы разработан и успешно реализуется **проект «В детский сад хожу без слез»**, который представляет собой стройную систему адаптационных мероприятий.

В рамках реализации проекта «В детский сад хожу без слез» проходят **«Встречи семьи»**. Так называются консультации в неформальной обстановке, на которых психолог и педагоги могут определить:

- настрой родителей на конструктивное сотрудничество;
- особенности семейного воспитания;
- намерения и возможности родителей в организации первых месяцев пребывания ребенка в ДОУ;
- уровень социального развития ребенка.

Для того чтобы определить некоторые особенности семейного воспитания, достаточно обратить внимание на следующие моменты:

- дают ли родители ребенку в первые минуты осмотреться или сразу пытаются вовлечь его во что-либо, например, привлекая внимание к игрушкам или деталям интерьера;
- заботятся ли родители о самочувствии ребенка во время пребывания в кабинете;
- доверяют ли родители ребенку;
- сильно ли опекают;
- жестко ли контролируют;
- поддерживают детскую инициативу или подавляют;
- рассказывая о ребенке, говорят ли «мы» вместо «он», например: «Мы умеем самостоятельно одеваться»;
- доверяют ли родители ребенка специалисту или пытаются контролировать ситуацию общения с ним;
- откровенны ли родители;
- легко ли вступают в контакт;
- насколько готовы к сотрудничеству;
- вступают ли родители в конкуренцию;



- соглашаются ли со всем или умеют отстаивать свои интересы, свою точку зрения.

В беседе с родителями важно найти ответы на самые главные вопросы:

- о причинах помещения ребенка в детский сад;
- на исследование родительских ожиданий, связанных с этим;
- на осознание того, насколько высока вероятность реализации этих ожиданий и от кого это зависит;
- от кого зависит благополучие ребенка в детском саду;
- чего родители опасаются и как они могут справиться со своей тревогой;
- в чем может заключаться родительская помощь ребенку на начальном этапе вхождения в новую среду;
- ознакомление родителей с разными вариантами адаптации детей к детскому саду и, в соответствии с этим, различных вариантах введения детей в группу;
- прояснение возможностей родителей в организации первого месяца пребывания ребенка в детском саду;
- советы родителям по подготовке их ребенка к детскому саду.

Во время пребывания на встрече ребенок демонстрирует модель его типичного поведения по освоению нового пространства и установлению отношений с новыми для малыша людьми. Поскольку мы имеем дело с ребенком 2-3 лет и наша основная задача – помощь в адаптации, основное внимание должно быть направлено на уровень социальных навыков ребенка, таких как:

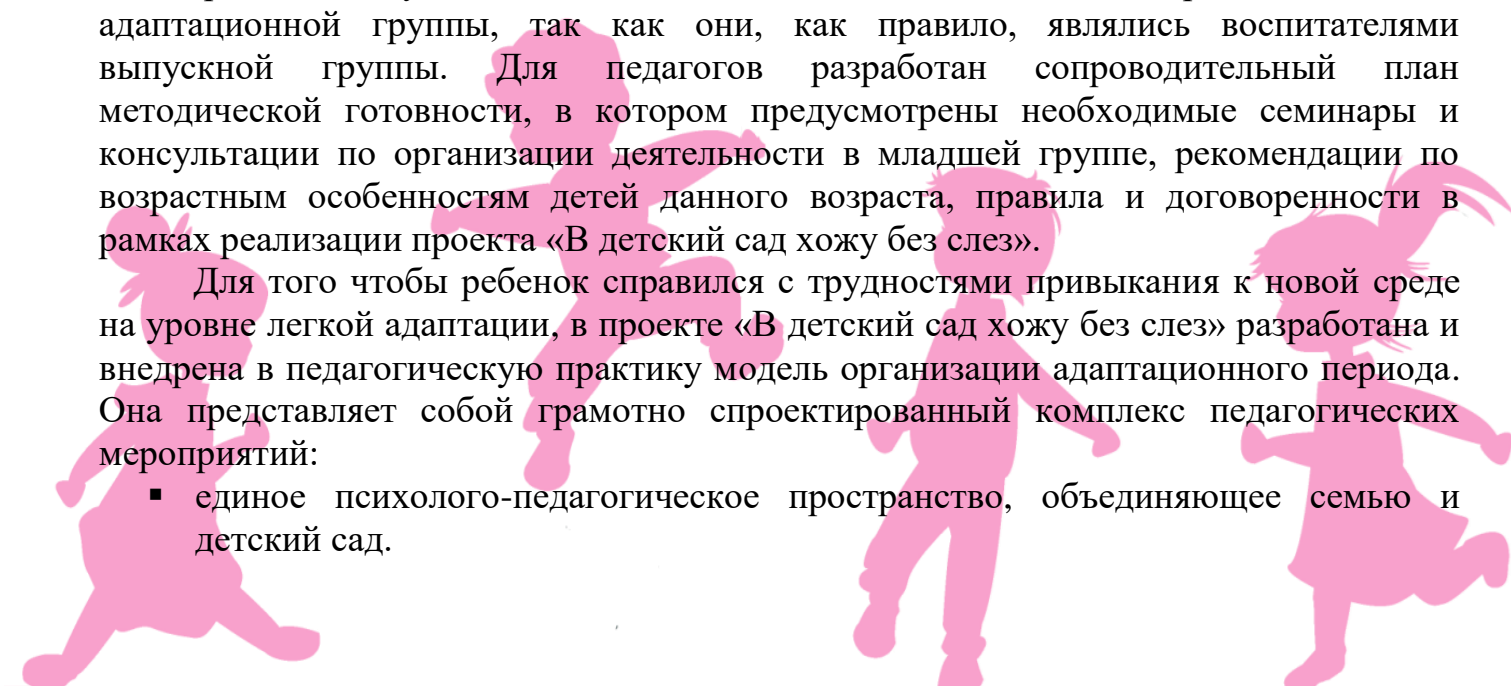
- уверенность в себе;
- самостоятельность, инициативность;
- способность устанавливать и поддерживать отношения с взрослым;
- эмоциональная чувствительность;
- усвоенные простейшие нормы и правила поведения.

Все проводимые мероприятия являются хорошим подспорьем для ослабления адаптационного синдрома при переходе ребенка на полный день пребывания в детском саду.

Период адаптации детей к условиям детского сада приходится на август, сентябрь, поэтому в мае начинается методическая поддержка педагогов адаптационной группы, так как они, как правило, являлись воспитателями выпускной группы. Для педагогов разработан сопроводительный план методической готовности, в котором предусмотрены необходимые семинары и консультации по организации деятельности в младшей группе, рекомендации по возрастным особенностям детей данного возраста, правила и договоренности в рамках реализации проекта «В детский сад хожу без слез».

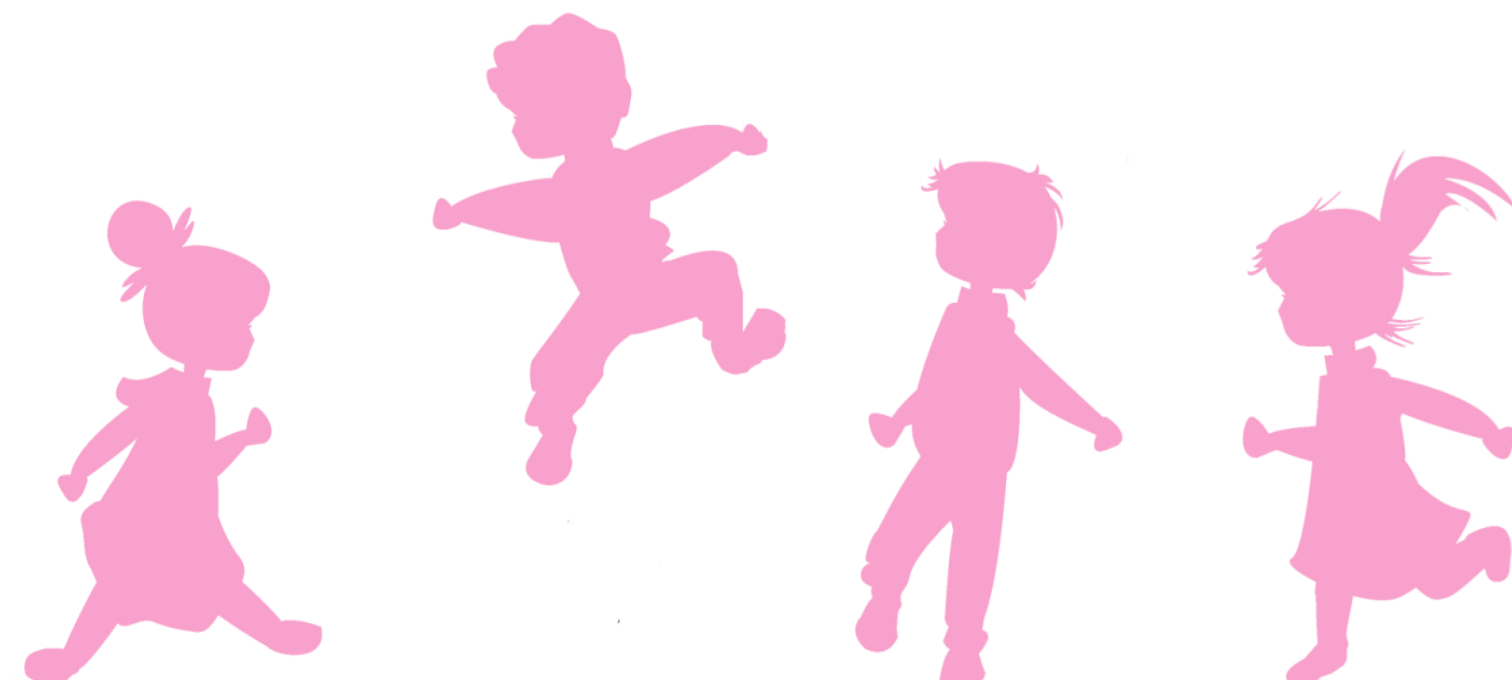
Для того чтобы ребенок справился с трудностями привыкания к новой среде на уровне легкой адаптации, в проекте «В детский сад хожу без слез» разработана и внедрена в педагогическую практику модель организации адаптационного периода. Она представляет собой грамотно спроектированный комплекс педагогических мероприятий:

- единое психолого-педагогическое пространство, объединяющее семью и детский сад.



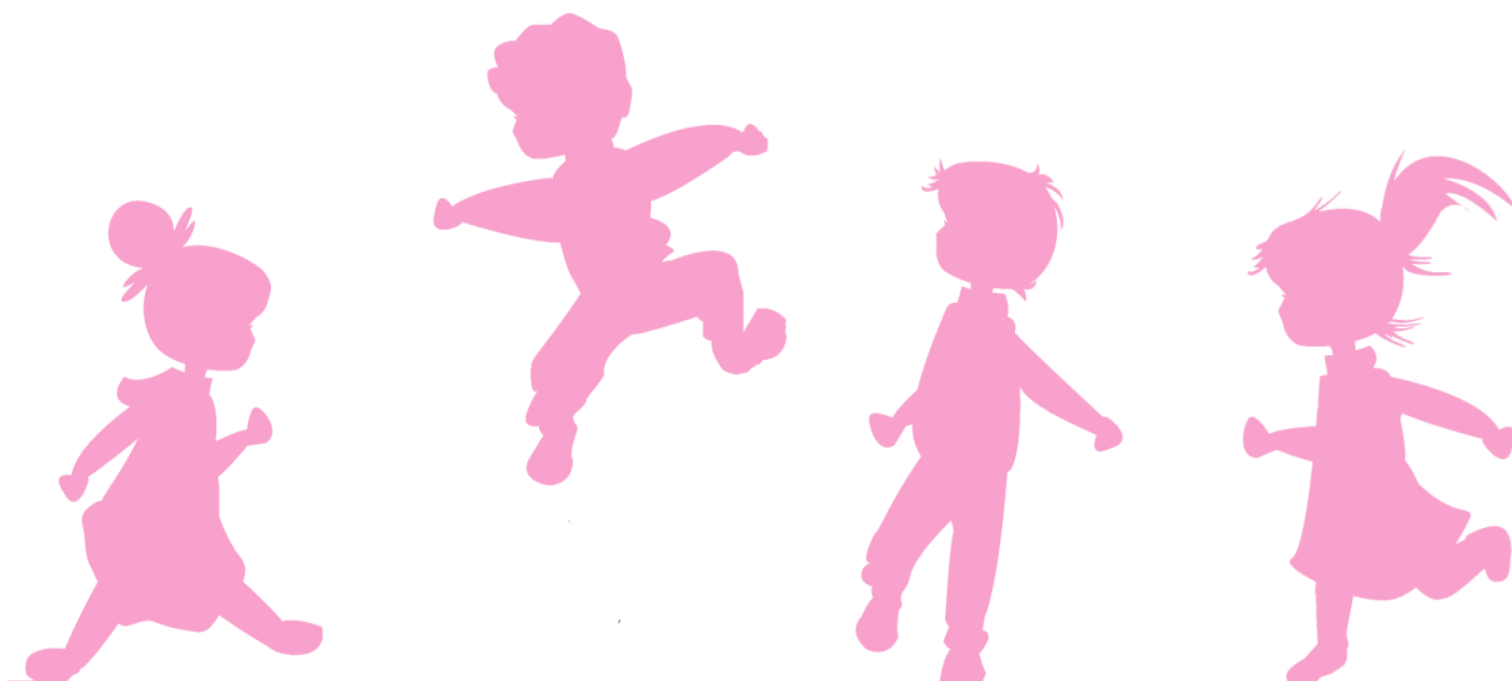
- особая организация предметно-развивающего пространства (по-домашнему уютные уголки, возможность видоизменять игровое пространство, музыкальное сопровождение в группе для игровой деятельности и в спальне для сна «Улетают сны в окошко», гармоничная цветовая гамма, специальные центры «Хочу побыть один», «Позвони маме», «Люблю смотреть в окно», «Моя семья», «Сенсорный бассейн» и др.);
- рациональное распределение времени пребывания каждого ребенка в группе (гибкий режим с учетом домашних привычек);
- проведение тематических дней с использованием наиболее эффективных приемов отвлечения детей при расставании и увлечение игрой в течение дня.
- организация путешествий по желанию ребенка в изостудию, музыкальный и спортивный зал, кабинет коррекции.

Мониторинг результатов систематической работы по проекту «Стратегия успешной адаптации детей к ДОУ», направленной на успешную адаптацию и социализацию детей раннего возраста фиксируется на каждом этапе пилотного проекта.



КАРТА МОНИТОРИНГОВОГО ИССЛЕДОВАНИЯ:

	виды деятельности	результаты на этапе
1 ЭТАП	деятельность клуба будущих мам «Карапуз» в рамках проекта «В ожидании чуда...»	- общее количество беременных женщин, посещающих клуб; - количество потенциальных семей; - уровень активности участников клуба.
*	«Консультант +» - консультативная помощь специалистов по телефону и в живом общении	- фиксирование количества звонков; - анализ проблем, заявленных родителями; - отзывы родителей (востребованность данного вида услуг)
2 ЭТАП	адаптационная группа кратковременного пребывания «В ясли с мамой»	- ежегодная фиксация уровня элементарных компетенций у детей раннего возраста по основным линиям развития; - уровень социального опыта на конечном этапе проекта
3 ЭТАП	реализация проекта «В детский сад хожу без слез»	- уровень компетенций родителей по адаптации детей к новым условиям; - уровень позитивных эффектов родителей; - уровень адаптации детей ясельной группы
*	ИТОГИ пилотного проекта	- уровень адаптации детей, чьи семьи принимали участие на всех этапах пилотного проекта; - уровень адаптации детей участников проекта «В детский сад хожу без слез»



«Сравнительный анализ количества участников клуба «Карпуз»
(в рамках проекта «В ожидании чуда...»)



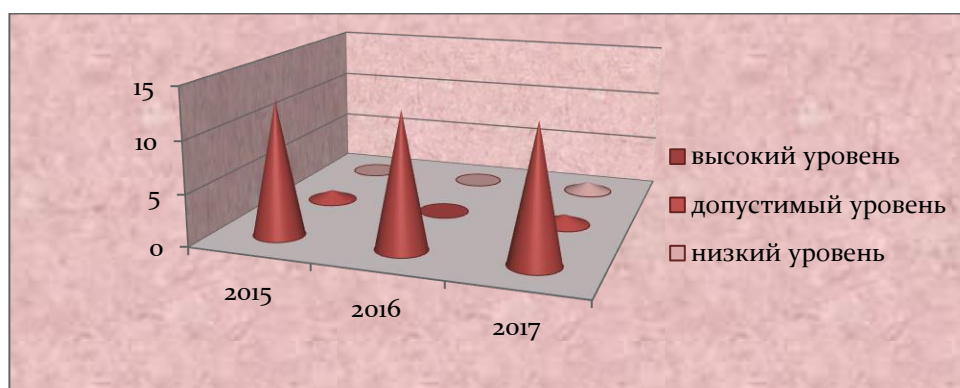
Наблюдается уменьшение количества беременных женщин, которые проявляют интерес к деятельности клуба на базе ДООУ.

Необходимо активизировать деятельность по привлечению в клуб будущих родителей.

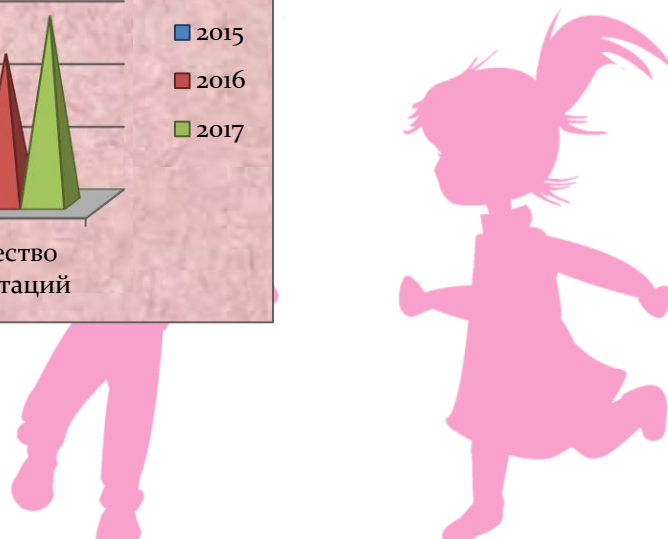
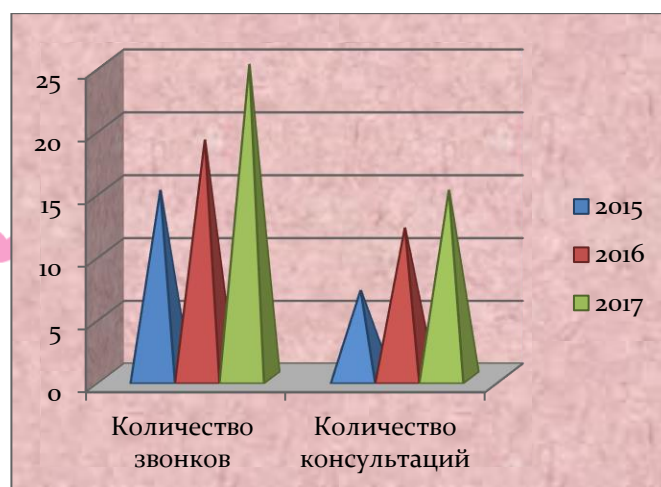
Дошкольное учреждение ведет целенаправленную работу по увеличению количества потенциальных родителей, которые станут участниками пилотного проекта.

Данный показатель является сигнальным фактором, влияющим на успешность адаптации детей к условиям ДООУ.

Уровень активности участников клуба «Карпуз»



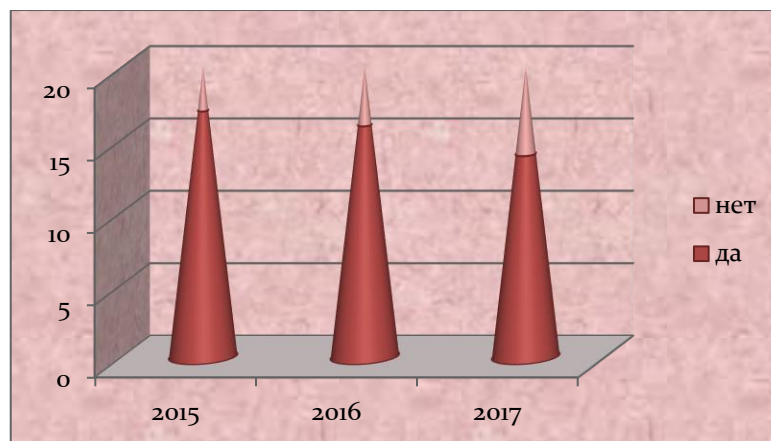
Результаты фиксирования звонков и консультаций «Консультант+»
в рамках проекта «В ожидании чуда...»



«Круг актуальных проблем» «Консультант+»



Результаты анкетирования «Отзывы родителей о востребованности услуги»



В анкетировании принимали участие будущие мамы из клуба «Карпуз», родители, чьи дети посещают группу «В ясли с мамой». В общей сложности ежегодно по 20 человек.

Выявлено, что услуга востребована, является необходимой помощью в воспитании детей раннего возраста.

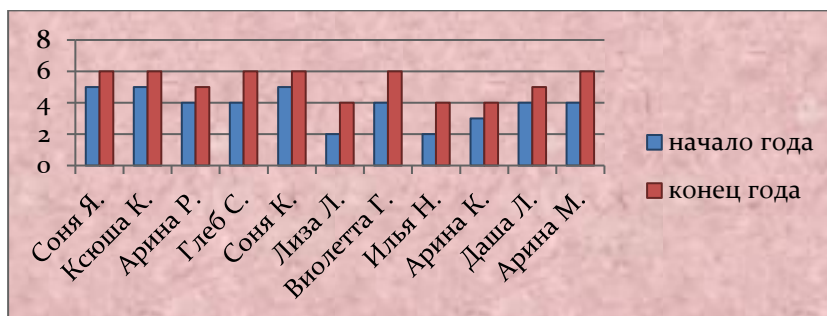
Преобладают позитивные отзывы о:

- возможности проконсультироваться у специалиста;
- комфортности обстановки;
- заинтересованности специалистов;
- квалифицированной помощи.

Этап №2

2014-2015 ГОД

РК – уровень сформированности речевых компетенций:



Начало года:

Высокий уровень – 27,5 % детей (Соня Я., Ксюша К.);

Средний уровень – 54,5 % детей (Арина Р., Глеб С., Виолетта Г., Арина К., Даша Л., Арина М.);

Допустимый уровень – 18 % детей (Илья Н., Лиза Л.)

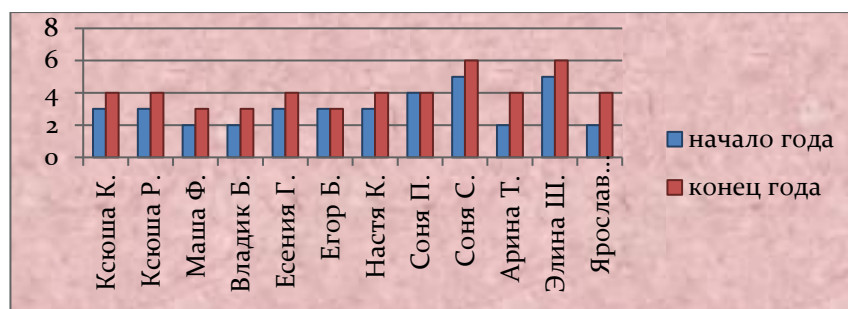
Конец года:

Высокий уровень – 63% детей

Средний уровень – 37% детей (Лиза Л., Илья Н., Арина К.)

2015-2016 ГОД

РК – уровень сформированности речевых компетенций:



Начало года:

Высокий уровень – 16,5 % детей (Соня С., Элина Ш.);

Средний уровень – 50 % детей (Ксюша К., Ксюша Р., Есения Г., Егор Б., Настя К., Соня П.);

Допустимый уровень – 33,5 % детей (Маша Ф., Влад Б., Арина Т., Ярослав К.)

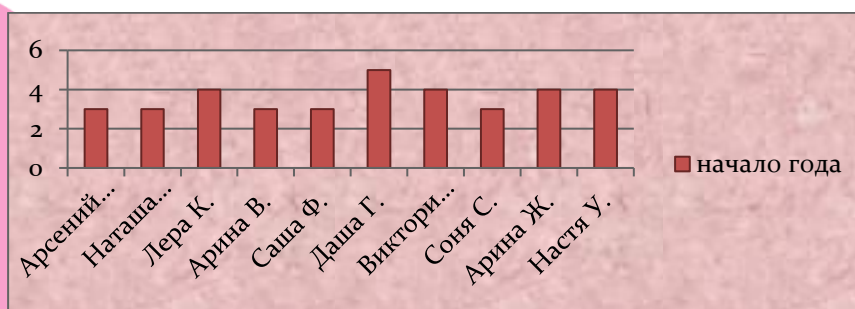
Конец года:

Высокий уровень – 16,5 % детей (Соня С., Элина Ш.);

Средний уровень – 83,5 % детей

2016-2017 ГОД

РК – уровень сформированности речевых компетенций:



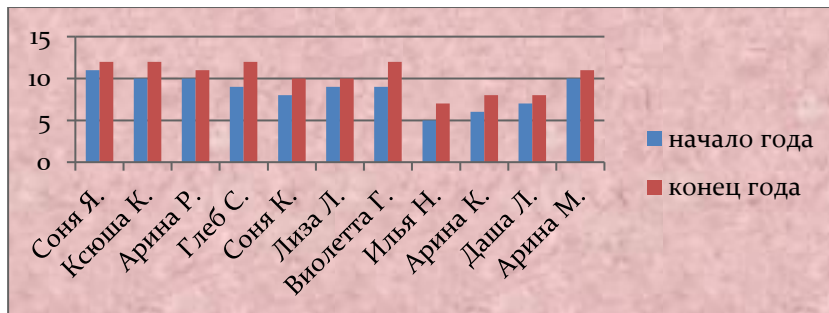
Начало года:

Высокий уровень – 10 % детей (Даша Г.);

Средний уровень – 90 % детей

2014 -2015 ГОД

ФС – уровень физических способностей:



Начало года:

Высокий уровень – 9 % детей (Соня Я.);

Средний уровень – 73 % детей;

Допустимый уровень – 18% детей (Илья Н., Арина К.)

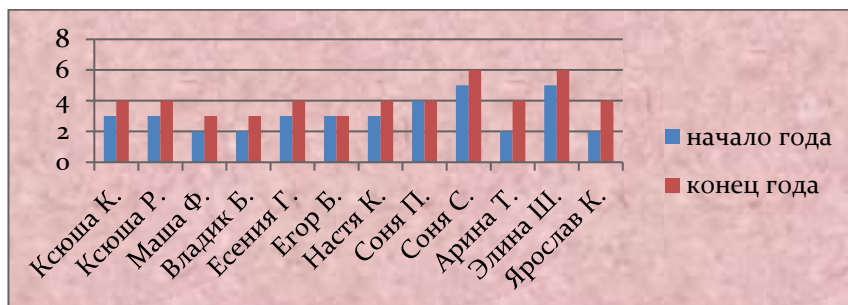
Конец года:

Высокий уровень – 54,5 % детей;

Средний уровень – 45,5 % детей (Соня К., Лиза Л., Илья Н., Арина К., Даша Л.)

2015-2016 ГОД

ФС – уровень физических способностей:



Начало года:

Высокий уровень – 17 % детей (Соня С., Элина Ш.);

Средний уровень – 50 % детей;

Допустимый уровень – 33% детей (Маша Ф., Влад Б., Арина Т., Ярослав К.)

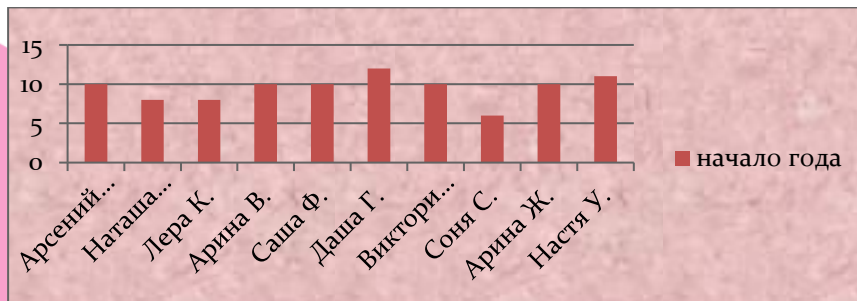
Конец года:

Высокий уровень – 17 % детей (Соня С., Элина Ш.);

Средний уровень – 83 % детей

2016-2017 ГОД (начало учебного года)

ФС – уровень физических способностей:



Начало года:

Высокий уровень – 20 % детей (Даша Г., Настя У.);

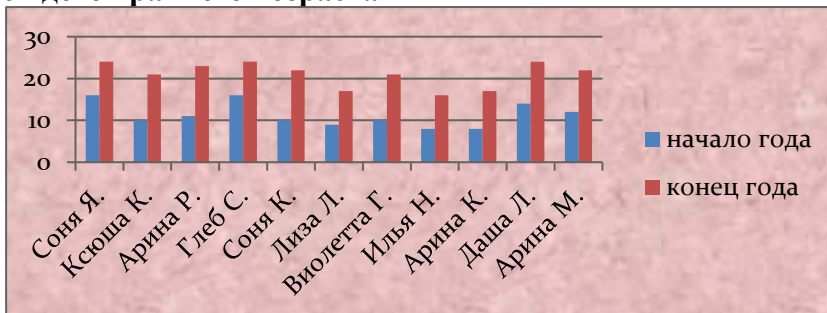
Средний уровень – 70 % детей;

Допустимый уровень – 10% (Соня С.)

Уровень музыкальных способностей детей раннего возраста

2014-2015 ГОД

ТС - уровень сформированности художественно-творческих компетенций



Начало года:

Средний уровень – 36 % детей (Соня Я., Глеб С., Даша Л., Арина М.)

Допустимый уровень – 64 % детей

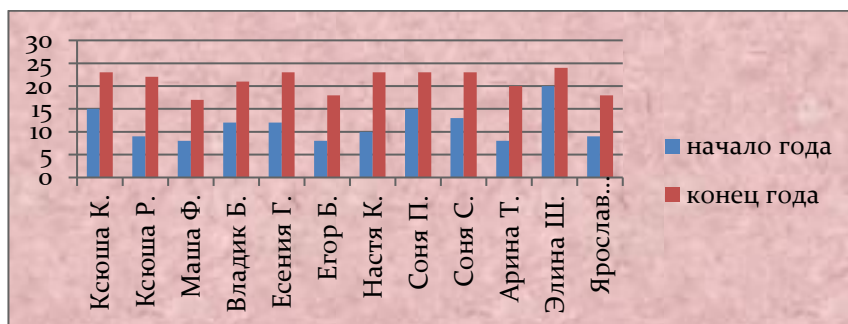
Конец года:

Высокий уровень – 36 % детей (Соня Я., Арина Р., Глеб С., Даша Л.);

Средний уровень – 64 % детей

2015-2016 ГОД

ТС - уровень сформированности художественно-творческих компетенций



Начало года:

Высокий уровень – 8 % детей (Элина Ш.);

Средний уровень – 50 % детей (Ксюша К., Влад Б., Есения, Соня П., Соня С., Настя К.);

Допустимый уровень – 42% детей (Ксюша Р., Маша Ф., Егор Б., Арина Т., Ярослав К.)

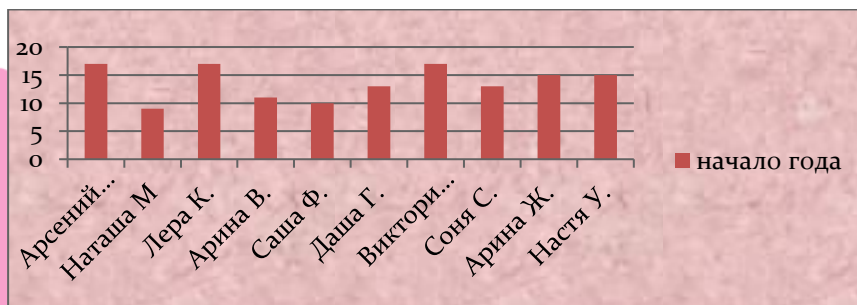
Конец года:

Высокий уровень – 75 % детей

Средний уровень – 25 % детей (Маша Ф., Егор Б., Ярослав)

2016-2017 ГОД

ТС - уровень сформированности художественно-творческих компетенций



Начало года:

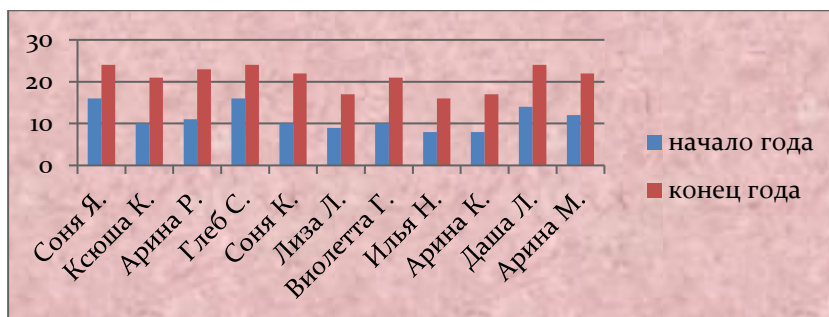
Высокий уровень – 30 % детей (Арсений, Лера К., Виктория)

Средний уровень – 60 % детей (Арина В, Саша Ф, Даша Г., Соня С., Арина Ж., Настя У.);

Допустимый уровень – 10 % детей (Наташа)

2014-2015 ГОД

МС - уровень сформированности музыкальных способностей



Начало года:

Средний уровень – 36 % детей (Соня Я., Глеб С., Даша Л., Арина М.)

Допустимый уровень – 64 % детей

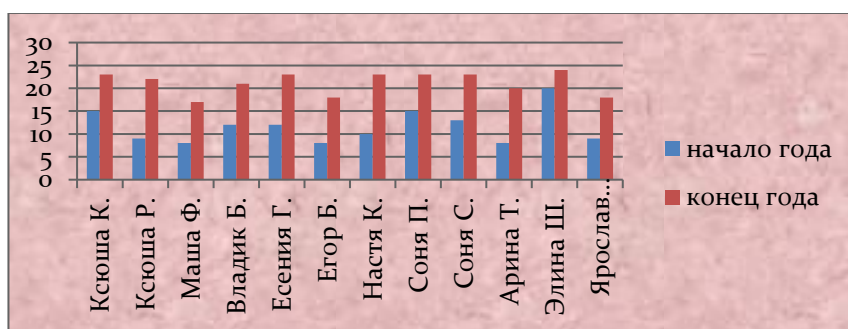
Конец года:

Высокий уровень – 36 % детей (Соня Я., Арина Р., Глеб С., Даша Л.);

Средний уровень – 64 % детей

2015-2016 ГОД

МС - уровень сформированности музыкальных способностей



Начало года:

Высокий уровень – 8 % детей (Элина Ш.);

Средний уровень – 50 % детей (Ксюша К., Влад Б., Есения, Соня П., Соня С., Настя К.);

Допустимый уровень – 42% детей (Ксюша Р., Маша Ф., Егор Б., Арина Т., Ярослав К.)

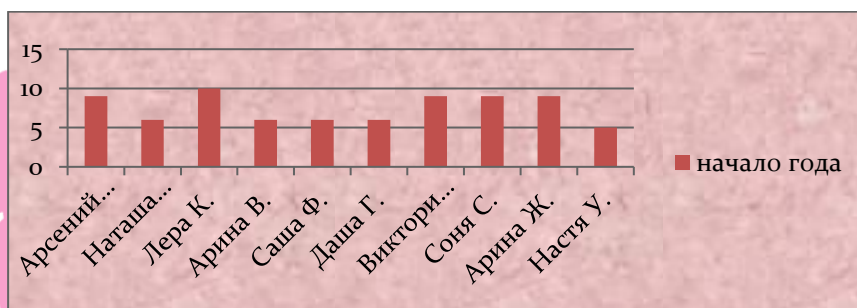
Конец года:

Высокий уровень – 75 % детей

Средний уровень – 25 % детей (Маша Ф., Егор Б., Ярослав)

2016-2017 ГОД

МС - уровень сформированности музыкальных способностей



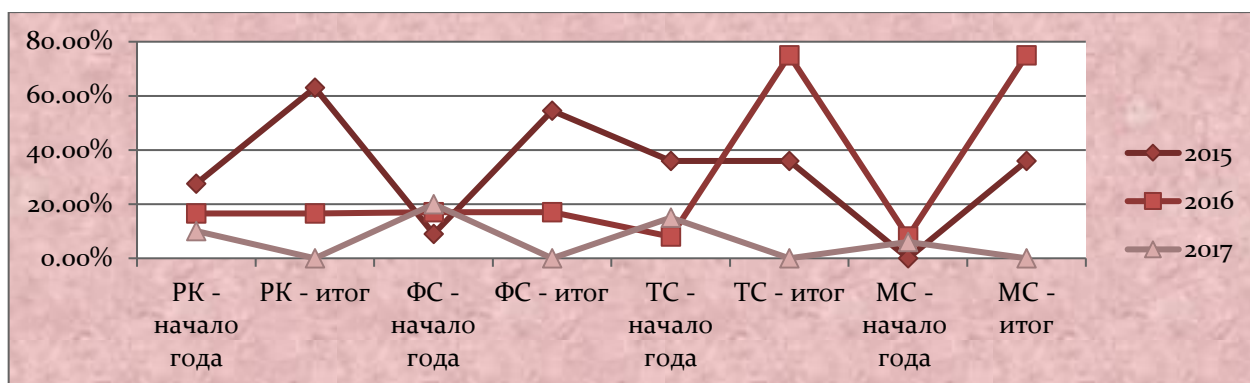
Начало года:

Высокий уровень – 0 % детей

Средний уровень – 50 % детей (Арсений, Лера К, Виктория Х, Соня С, Арина Ж.);

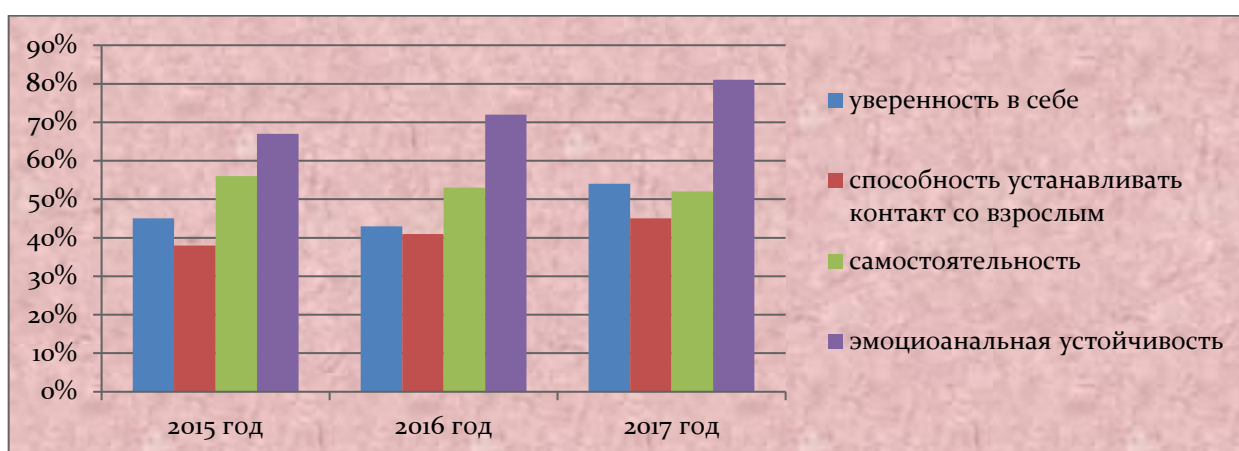
Допустимый уровень – 50 % детей (Наташа, Арина В, Саша Ф, Даша Г, Настя У)

Достижения детей по линиям развития (2015, 2016, 2017)



На диаграмме отчетливо видно заметное увеличение прироста компетентностей по основным линиям развития детей от 2-3 лет, в результате целенаправленной работы по программе адаптационной группы «В ясли с мамой». За итоговый показатель в диаграмме взят высокий уровень развития компетенций в группе.

Итоговый показатель уровня социального опыта детей группы «В ясли с мамой»

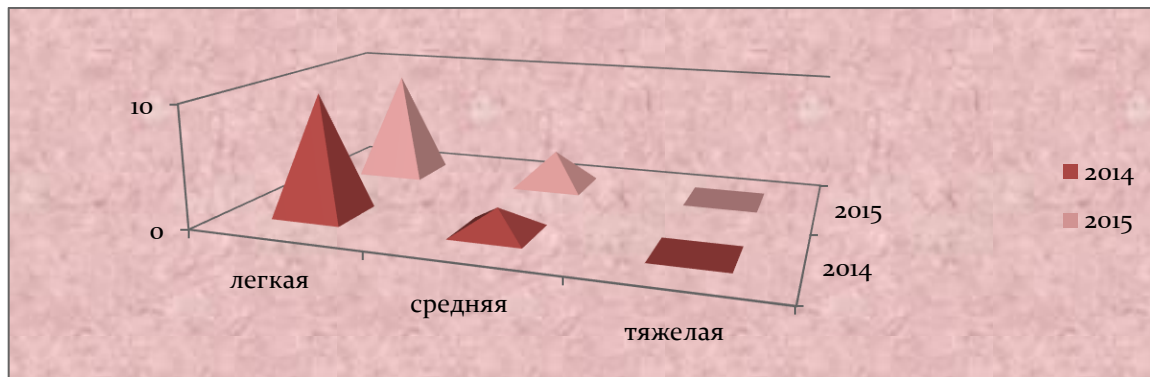


Уровень социального опыта детей, приобретенного в результате деятельности в группе «В ясли с мамой» дает возможность определить предполагаемый уровень адаптации детей в процессе пребывания в группе полного дня. В целом эмоциональный фон любой деятельности имеет позитивную окраску.

У детей сформировано умение обращаться ко взрослому с просьбой; наблюдается положительный настрой при общении, стабильное сотрудничество со взрослыми в практических делах, игра. Предполагается, что у детей, посещающих занятия группы «В ясли с мамой» адаптация пройдет в легкой степени.

ИТОГИ АДАПТАЦИИ ДЕТЕЙ В УСЛОВИЯХ ВНЕДРЕНИЯ АДАПТАЦИОННОЙ МОДЕЛИ

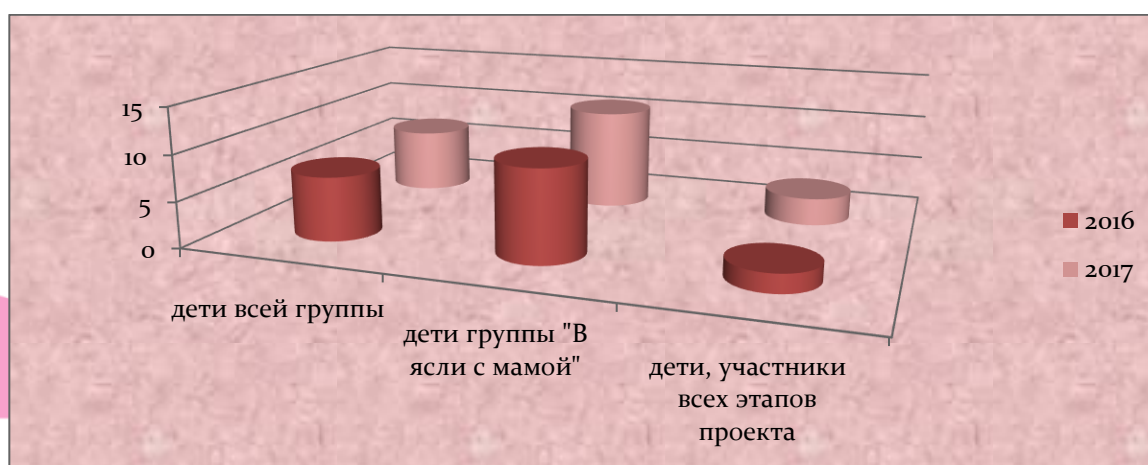
Сравнительный анализ уровня адаптации детей (12 человек),
посещавших группу «В ясли с мамой» за 2014-2015 гг.



Сравнительный анализ уровня адаптации детей (3-4 человека),
принявших участие на всех этапах пилотного проекта за 2015-2016 гг.



Итоговая диаграмма результатов легкой степени адаптации у детей
младшей группы за 2016-2017 гг.



Итоги адаптации детей к условиям дошкольного учреждения показывают, что разработанная стратегия эффективна и актуальна.

В результате сравнительного анализа уровня адаптации у детей младшей группы выявлено следующее:

- 85% детей (2015 г.), 90% детей (2016 г.) успешно прошли адаптации в легкой форме, из них:
- 50% детей, которые посещали группу кратковременного пребывания «В ясли с мамой»;
- 10/11 % детей, принимали участие на всех этапах проекта.

Исходя из результатов, проводимого исследования можно сделать следующие выводы:

- количественный прирост легкой адаптации с момента внедрения модели организации адаптационного периода в группу раннего возраста;
- большой процент успешной адаптации детей, принимающих участие на всех этапах проекта;
- высокий уровень социального опыта у детей, посещающих группу кратковременного пребывания «В ясли с мамой»;
- стабильное увеличение компетенций по основным линиям развития у детей, посещающих группу кратковременного пребывания «В ясли с мамой»;
- заинтересованность будущих родителей и родителей воспитанников в вопросах обучения и развития детей раннего возраста.

Внедрение модели организации адаптационного периода в процесс практической деятельности помогло педагогическому коллективу ДОО скоординировать действия сотрудников учреждения, привлечь внимание родителей, обеспечив тем самым безболезненное вхождение ребенка в новые социальные условия.

Опыт работы дошкольного учреждения в данном направлении востребован в среде практических педагогов, а также весьма актуален для будущих родителей и родителей, имеющих детей раннего возраста.

